

Fókuszban a X. Kukorica Termésverseny

Székesfehérvár -
Hajdúböszörmény



Versenyzők Klubja

A Versenyzők Önkormányzata

Versenyzők Klubja

A Versenyzők Klubja a feltétele a Kukorica Termésverseny hosszabb távú fennmaradásának

- A Versenyzők Klubjának fel kell vállalni a Termésversenyzést
- A MKK felvállalja a Versenyzők Klubját, gondoskodik a működési feltételekről, folyamatosan segítséget nyújt szervezéssel, adminisztrációval, stb.
- A működés megkezdésével a Versenyzők Klubja képviseli a Kukorica Termésversenyt
- A Magyar Kukorica Klub működtetője és végrehajtó szerve lesz a Versenyzők Klubjának

Feladatok

- Szabályzat gondozása
- Meghirdetés
- Regisztráció szervezése
- Szponzoráció szervezése (versenyzői és verseny szponzorok)
- Kapcsolattartás a versenyzőkkel
- Ellenőrzés szervezése és irányítása
- Adatkezelés és feldolgozás
- Értékelés
- Kiadványszerkesztés
- Kommunikáció és versenymarketing

Kapcsolódó feladatok

- Díjak megrendelése, beszerzése
- Díjátadó megszervezése
- Hely kiválasztása
- Témák elhatározása, előadók kiválasztása
- Vendégfogadás és ellátás megszervezése
- Meghívók
- Egyéb anyagok
- Nyomdai munka, logisztika

Versenyszabályzat, 2018

Változások

Változások a Versenyszabályzatban

- Regisztrációs díj:
 - Szponzoráltak: 150000 Ft/parcella
 - Nem szponzoráltak: 80000 Ft/parcella
- A Szponzort be kell jelenteni (jelölni) a regisztrációkor!
- A Szponzornak megállapodást kell kötni a MKK-val!
- A bejelentési határidő kedvezmény megszűnt!

Részletesen a [Hasznos iratok-ban](#)

Szaktanácsadás igénybevétele

- Szaktanácsadót/szakértőt mindenki saját döntése szerint fogad
 - A szaktanácsadó/szaktanácsadók kilétére vonatkozó kritériumok nincsenek, de elvárás a szakmai végzettség és/vagy szakmai jártasság
 - A szaktanácsadónak s be kell jelentkeznie a honlapon, s a Versenybizottságnak el kell fogadnia
 - A szaktanácsadót csak akkor tudjuk feltüntetni a kiadványokban, ha a versenyző bejelöli regisztrációs lapján

A Magyar Kukorica Klub megkezdi a regisztrált szaktanácsadók részére on-line tájékoztatók tartását a versenyzéssel kapcsolatos speciális ismeretekről



XXI. XXI

„Ki többre”

A Versenyzők Versenye, a
21. század, 21 tonna elérésének úttörője

„Ki többre”

- A „Ki többre” egy, az igazi bizonyítani vágyók egymás közötti vetélkedése. Célja, hogy minél előbb megalapozzák a 20 tonna/ha meghaladását a Kukorica Termésversenyben.
- A „Ki többre” a Versenyzők versenye
 - A Versenyzők Klubja hirdeti ki
 - A Versenyzők Klubja értékeli
 - A Versenyzők Klubja teszi közzé a Kukorica Barométerben
 - A Versenyzők Klubja díjazza saját elhatározásából
 - A díjátadás történhet a Kukorica Termésverseny díjátadóján

A Magyar Kukorica Klub támogatja a Versenyzők Klubját a szervezésben!

„Ki többre” feltételek

- A „Ki többre” feltételei hasonlóak a Kukorica Termésversenyhez, de nem kapcsolódik a Kukorica Termésversenyhez, ezért engedményeket is tartalmaz:
 - Területkorlát: legalább 2, legfeljebb 3 ha
 - Teljes területű betakarítás (harmados-sávós megengedett)
 - Kevert mag megengedett (mindegyik vetőmag igazolása kötelező)
 - Termésbecslés kötelező

A „Ki többre” versenyre a [magyarkukloricaklub.hu/termésverseny](http://magyarkukloricaklub.hu/termesverseny) oldalán lehet regisztrálni

„Ki többre” Szabályzat (1. sz. Függelék₁)

- A Magyar Kukorica Klub Egyesület lehetőséget biztosít kukoricatermelők számára, hogy gazdaságos körülmények között (csökkentett költséggel és kisebb kockázatvállalással) próbálják ki termőhelyük és technológiai elképzeléseik alkalmasságát az igazán nagy termések elérésére.
- Feltételek:
- Regisztráció a magyarkukoricaklub.hu/termesversenyek/kitobbre.hu termésverseny oldalon
- A regisztrációs díj megfizetése, amely a Termésversenyre regisztráltak részére (már rendelkezik regisztrált versenyparcellával) 50000 Ft/bejelentett „Kitöbbre” parcella, a Termésversenyben nem regisztrált termelők számára 80000 Ft/bejelentett parcella.
- A bejelentett parcella területe a forgó levágása és a tábla többi részétől való elkülönítése után nem kisebb 20000 és nem nagyobb 30000 négyzetméternél (2 és 3 hektár közé esik)

„Ki többre” Szabályzat (1. sz. Függelék₂)

- Az egyéb előírások megegyeznek a Kukorica termésverseny Szabálykönyvében foglaltakkal, de:
- **A regisztráció határideje tárgyév augusztus 31.**
- Regisztrálni a Versenyszabályzatban előírt termésbecslés elvégzése után lehet, amennyiben **a termésbecslés eredménye legalább 13 t/ha.** (Ezt az értéket adott évjáratra vonatkozóan a Versenybizottság mérsékelheti).
- A parcellák teljes területét egyszerre takarítják be, így a teljesítmény utóellenőrzésére nincs lehetőség.
- A parcella nem vesz részt a Termésverseny értékelésében és díjazásban, de az eredmények és technológiák megjelennek a Termésverseny közlésekkel egyidejűleg. A Magyar Kukorica Klub Egyesület minden sikeresen betakarított területről Tanúsítványt ad ki. A kiváló eredményeket a Magyar Kukorica Klub Egyesület elismerésben és jutalomban részesítheti. **A résztvevőket regisztrált és elfogadott szponzoraik a Kukorica termésverseny Díjátadóján jutalmazhatják.**



Fajtasorok tanúsítása

Megjegyzés: A végeláthatatlan, ismétlés és csoportosítás nélküli, hosszú fajtasor csak bemutató, nem kísérlet! A fajtákra vonatkozó következtetés levonására alkalmatlan!

Saját mellévetéses próbák tanúsítása

- Árajánlat:
 - 10 parcelláig: 120000 Ft
 - 10 parcella felett: 20000 Ft/parcella
- Hogyan kell beállítani a mellévetéses fajtasor/műtrágya/levéltrágya kísérleteket?
 - Legalább 1000 m²/parcella nettó
 - Legalább 3 ismétlés *(jobb a kisebb parcellaterületű, de ismétléses!)*
 - Legalább 3 kontroll sáv 15 parcelláig (pl.: minden 5. kontroll)
 - Kontroll = gazdasági alapkezelés: fő vetésterületre tervezett hibrid, műtrágya, stb.



Fajtaválasztás Kukorica Termésversenyhez

Top20 Kisparcellás összehasonlító randomizált hibridkukorica kísérletek

„G” Kisparcellás összehasonlító randomizált hibridkukorica kísérletek

Gazda „Top20”

Gazda „G”

Hogyan kell a fajtakísérletekből választani?

- Csak független, kisparcellás, ismétléses fajtakísérletek alapján válassz!
- **Mindig kérdezz rá a hazai elismerési és független kísérleti adatokra és csak olyan hibridet válassz, amelynek van hazai adata!**
 - Soha ne válassz egy hely adata alapján!
 - Nézd meg a szomszédos helyek adatait!
 - Nézd meg a szomszédos fajták adatait!
 - Kérdezz rá a stabilitásvizsgálat eredményére!

Mi az, hogy szomszédos?

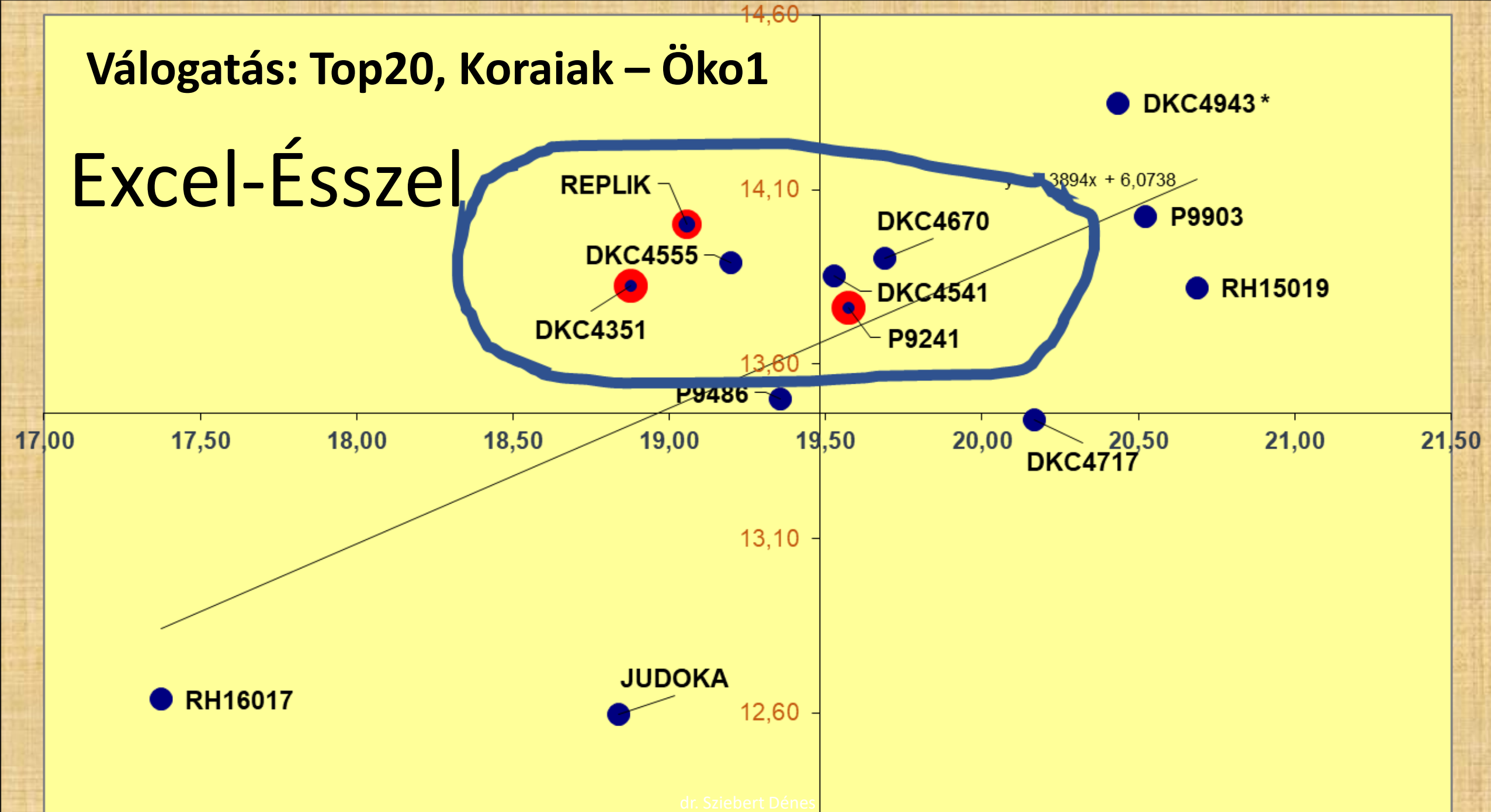
A hozzá legközelebb álló ökológiai adottságú helyen található hasonló teljesítményű hibridek.

Fajtaválasztás Ésszel = Excel!

Kísérleti helyek / Trial locations Öko 2 = 8-10 t/ha											Kísérleti helyek / Trial locations Öko 3 = < 8 t/ha			
Eltérés a főátlagtól		Fajták	Nyitra	Szerencs	Cegléd	Lovrin	Bruck	Átlag	Eltérés a főátlagtól		Fajták	Makó	Mezőfalva	Nagyigmánd
0,17	1	DKC4943	12,94	11,89	11,57	9,03	8,80	10,84	-3,16	1	DKC4943	9,57	4,58	4,72
-0,41	2	DKC4751	12,16	12,12	11,08	10,16	10,26	11,16	-2,85	2	DKC4751	9,26	4,63	4,78
-0,23	3	DKC5031	13,07	12,26	11,69	11,13	10,44	11,72	-2,28	3	DKC5031	8,40	4,73	5,04
0,02	4	P0023	12,72	12,35	11,40	8,92	8,29	10,74	-3,27	4	P0023	8,46	5,37	4,28
0,04	5	DKC5068	12,34	12,71	11,26	9,78	9,78	11,17	-2,83	5	DKC5068	9,51	5,36	4,97
-0,57	6	DKC5141	12,73	11,42	11,27	9,59	9,26	10,86	-3,15	6	DKC5141	8,36	4,94	4,48
-0,27	7	RH16105	12,82	11,99	11,20	9,31	9,04	10,87	-3,13	7	RH16105	8,04	5,13	4,09
0,48	8	P9911	12,88	12,60	9,94	9,51	8,33	10,65	-3,35	8	P9911	8,79	4,74	5,41
0,77	9	DKC5830	13,41	13,46	11,90	10,43	10,32	11,90	-2,10	9	DKC5830	9,01	5,01	4,67
0,00		Átlag	12,78	12,31	11,26	9,76	9,39	11,10	-2,90		Átlag	8,82	4,94	4,72
		Maximum	13,41	13,46	11,90	11,13	10,44	11,90			Maximum	9,57	5,37	5,41
		Minimum	12,16	11,42	9,94	8,92	8,29	10,65			Minimum	8,04	4,58	4,09
		SzD _{5%}	0,61	1,03	1,22	0,96	1,18				SzD _{5%}	0,97	0,80	1,53
		C.V. %	3,28	5,76	7,47	6,78	8,62				C.V. %	7,56	11,11	22,21

Válogatás: Top20, Koraiak – Öko1

Excel-Ésszel

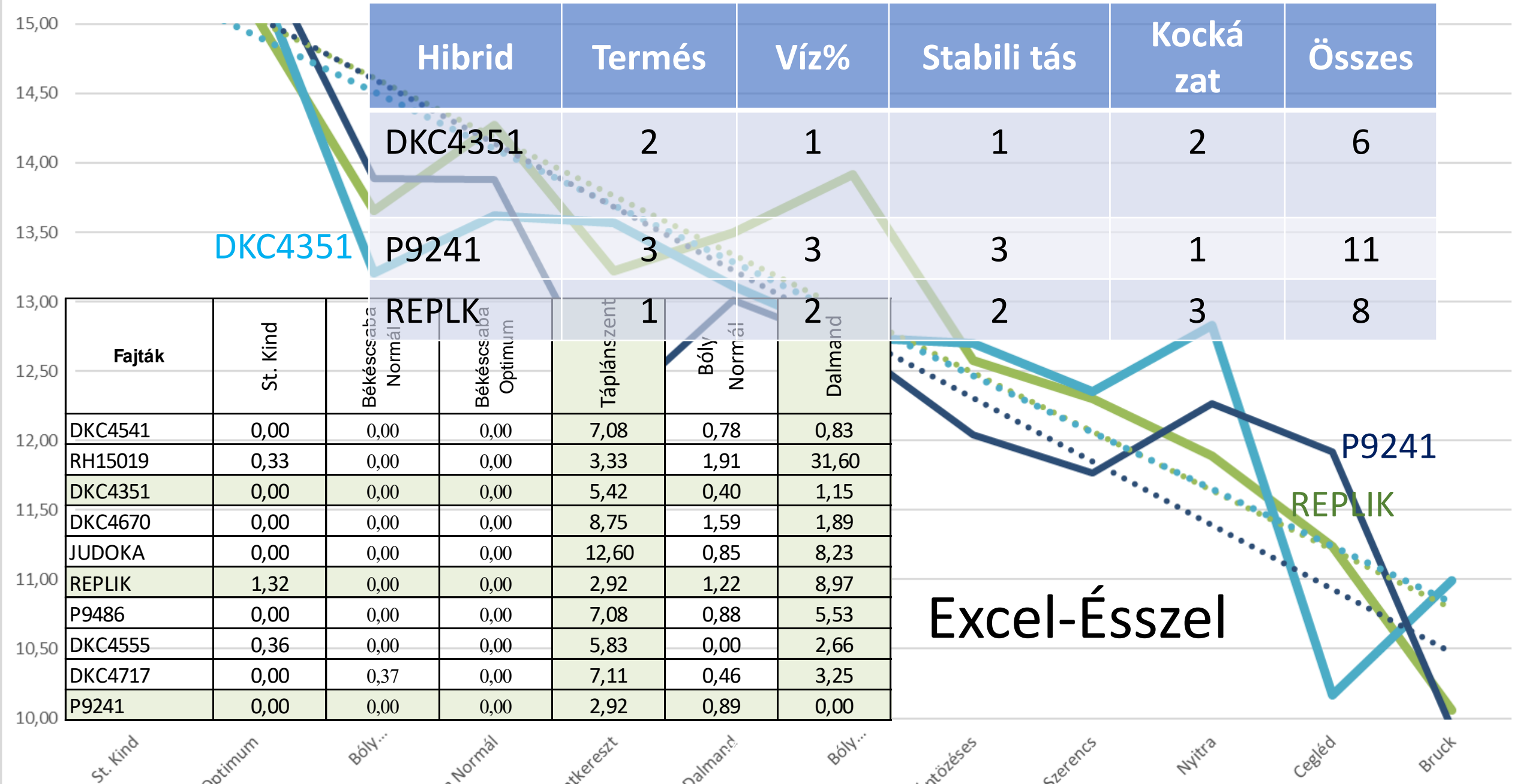


Excel-Ésszel: Válogatás, Top20, 2017, Öko1

Fajták	Békéscs. O	Bóly Normál	Békéscs. N	Táplánszt k	Dalmand	Bóly N+	Bóly Ö+N	Átlag
DKC4943*	28,1	17,2	12,6	13,6	11,4	6,2	6,2	14,35
P9903	27,3	8,0	12,8	11,6	5,0	8,1	0,0	14,02
REPLIK	22,2	10,8	15,8	7,3	9,5	12,9	2,0	14,00
DKC4670	25,7	14,2	9,7	11,2	6,8	0,9	2,3	13,90
DKC4555	25,4	7,6	8,1	9,2	7,0	6,0	5,4	13,89
DKC4541	25,3	14,0	7,8	13,1	8,6	2,7	-4,4	13,85
DKC4351	24,8	7,1	10,5	10,1	6,4	3,4	3,0	13,83
RH15019	23,3	13,6	2,0	2,0	2,5	12,7	5,4	13,82
P9241	26,6	12,6	12,6	-0,8	5,5	2,8	-2,3	13,76
P9486	20,6	11,9	2,3	4,3	4,3	-0,9	3,2	13,50
DKC4717	16,0	3,2	9,1	5,4	4,1	3,8	1,6	13,44
RH16017	10,1	2,4	-1,0	0,3	-3,9	-0,6	-9,3	12,64
JUDOKA	18,1	-5,2	7,9	-6,2	-2,1	-4,5	-13,0	12,60
Átlag	15,11	13,44	13,37	13,10	12,94	12,84	12,33	13,66



DKC4351? P9241? REPLIK?



Excel-Ésszel

Gazdasági tanácsadás (konzultáció), elvek egyszerű kalkulációk

Elvek

Filozófiák

Kalkulátor

Excel-Ésszel – A kukoricatermesztés gazdaságossága

	Termés-szintek t/ha			vízelvonás%					költség-tényezők	költségek Ft
		3	4	5	8	10	12	15		
	3	-160714	-162826	-164978	-171669	-176328	-181145	-188666		
	4	-123922	-126738	-129607	-138529	-144741	-151163	-161191		
	5	-87130	-90650	-94237	-105390	-113154	-121182	-133717		
termés, tha	6	-50338	-54563	-58866	-72250	-81567	-91200	-106242	változó költségek Ft/ha	269389
	7	-13547	-18475	-23496	-39110	-49980	-61219	-78768	Földbérlet Ft/ha	60000
	8	23245	17613	11875	-5970	-18393	-31237	-51293	állandó költségek Ft/t	1175
	9	60037	53700	47246	27170	13194	-1256	-23819	értékesítési ár Ft/t	40000
	10	96829	89788	82616	60310	44781	28726	3656	vízelvonás Ft*t**%	658
	12	170412	161964	153357	126590	107955	88689	58605	Támogatások Ft/ha	58300
	13	207204	198051	188728	159729	139542	118670	86080		
	Maximum	207204	198051	188728	159729	139542	118670	86080		
	Minimum	-160714	-162826	-164978	-171669	-176328	-181145	-188666		371222
	Maximum	207204	198051	188728	159729	139542	118670	86080		120000
				-271089						

talajmunka ősszel	27040	27040
talajmunka tavasszal	10600	10600
műtrágya szórás	4000	4000
Gyomirtó permetezés 2x	5500	5500
vetés	5500	5500
kultivátorozás	4000	4000
kombájolás	16083	16083
műtrágya	100000	100000
Lombtrágya	3000	3000
Egyéb növénykondicionálók	5000	5000
Növényvédelem állományban	15000	15000
Talajfertőtlenítő szer	14333	14333
Gyomirtó szer	14333	14333
Vetőmag	45000	36500
Földbérlet	60000	42333
terményszállítás, betárolás Ft/t	1175	1175
Értékesítési átlagár - értékesítési költségekkel csökkentve	40000	60083
Támogatások Ft/ha	58300	58300
Szárítás, víz%*t*Ft	658	658

Gyomirtási tanácsadás

Kádár Aurél és a mindenkori Növényvédőszeres kiadvány alapján

Abonyi Zsuzsa rajzaival

Csattanó maszlag (*Datura stramonium*)



Speciális Tanácsadás Kukorica Termésversenyhez

Hogyan lesz a versenyben való részvétel sikeres?

Tanácsadási fejezetek

- Regisztráció, adatfeltöltés
- Táblakiválasztás (*előre tervezés*)
- Táblán belüli területkiválasztás (*NDVI térkép*)
- Probléma elemzés (*inhomogenitási rétegek, korrekciók*)
- Hibridválasztás (*lehetőségek*)
- Növénytaplálás és növényápolás (*a versenyterületen belül ~ homogén*)
- Gyomirtás (*gyomhoz, hibridhez, művelési módhoz – program!*)
- Növényvédelem (*rovar, gomba*)
- Termésbecslés (*területkijelölés előtt, ellenőrzés kérés*)
- Betakarítandó területkijelölés (*a termésbecslés után*)
- Ellenőrzés (*az ellenőrzés lépései, kapcsolódó feladatok, előkészületek, feltételek*)

Termésbecslés és termésbecslési szolgáltatás igénybevétele *(szolgáltatás és önellenőrzés)*

- A Magyar Kukorica Klub Egyesület átadott módszerével a Kukorica Klub Kft. végzi képzett termésverseny-ellenőrök közreműködésével
- A termésbecslés ajánlott fejlettségi állapotai
 - **Kelés után:** tőszámlálás, általános állapotfelmérés (gyom, kártétel, kiegyenlítettség, fejlettség, egészségi állapot), várható termés% a megszokotthoz
 - **Virágzás után:** tőszám, termékenyült tövek száma, kötött szem/cső, általános állapot (gyom, kártétel, kiegyenlítettség, fejlettség, egészségi állapot), várható termés% a megszokotthoz,
 - **Betakarítás előtt:** tőszám, csövek száma, szemtermés/cső, általános állapot (gyom, kártétel, kiegyenlítettség, fejlettség, egészségi állapot), várható termés

Talking fields

Térítéses, professzionális tanácsadás sokéves NDVI alaptérképek segítségével

Alaptérkép

Alkalmazások