

A kukoricatermesztés várható helyzetéről Magyarországon 2026-ban

Helyzetkép és kilátások a tartalékok és a tavaszi indulás alapján

(Szerző: dr. Szieberth Dénes – a továbbiakban, mint „dsd” -, a Copilot segítségével)

Ha tavasszal porba kell vetni, a közmondás szerint sem jó hír! Azt jelenti, hogy már hosszabb ideje nem esett jelentősebb csapadék. A talaj készleteinek feltöltődése a kukoricatermesztés szempontjából azért jelentős, mert a nyári időszakban gyakoriak a száraz periódusok, amikor a növényzet az így képzett tartalékokból fedezi szükségleteit. Ugyanakkor ezek a tartalékok jelentik az esélyt a túlélésre a hosszabb száraz hőségperiódusok idején. De lássuk a részleteket!

Visszatekintés a téli időszakra (Copilot):

A talajok vízkészletének alakulása 2025. november – 2026. február között

A 2025. november és 2026. február közötti időjárás a talajok vízkészletét rétegenként eltérően, területileg pedig jelentős különbségekkel alakította. A 2025. novemberi időszak országos átlagban kedvezőbb csapadékmérleggel járt, ami elsősorban a felső talajrétegek nedvességtartalmát javította, ugyanakkor a vegetáció lassulása ellenére ez még nem volt elegendő a mélyebb rétegek érdemi feltöltéséhez. A vízkészletek szempontjából kritikus időszaknak számító 2025. december kifejezetten csapadékszegény volt: országos átlagban a szokásosnál mintegy 70%-kal kevesebb csapadék hullott, ami érdemben fékezte a tél eleji beszivárgást, és több térségben megakadályozta a 50–100 cm-es talajréteg víztartalékainak megújulását.

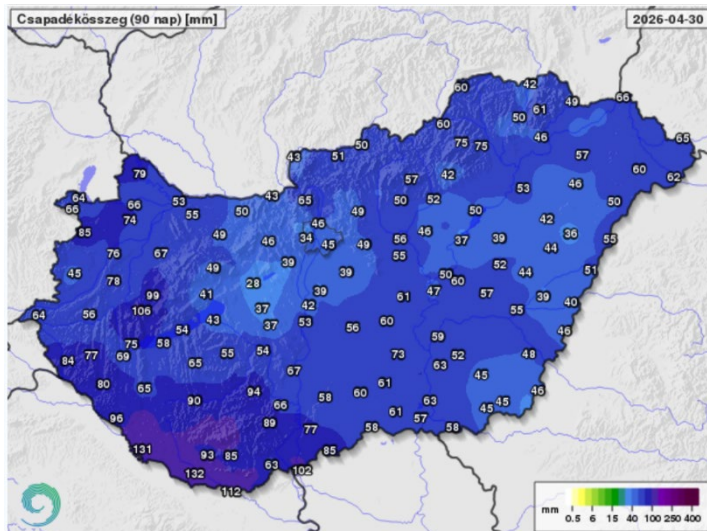
Ezt a kedvezőtlen hatást részben ellensúlyozta a 2026. januári időjárás. A hónap az átlagnál hidegebb és csapadékosabb volt, a lehullott csapadék jelentős része hó formájában érkezett, és több héten át fennmaradó hótakaró alakult ki. Ez a körülmény kedvezett a párolgási veszteségek mérséklődésének, valamint az olvadás során a lassú, hatékony beszivárgásnak. Ennek következtében a felső (0–20 cm) és a középső (20–50 cm) talajrétegek nedvességtartalma országosan számottevően növekedett, több síkvidéki térségben telítettségközeli állapot alakult ki. A mélyebb rétegek esetében a javulás már mérsékeltebb volt, különösen az Alföld középső és déli területein, ahol a hosszú távú vízhiány csak részben csökkent.

A 2026. februári időjárás enyhe, ugyanakkor összességében átlagosan csapadékos volt. Ez az időszak inkább a januárban kialakult kedvezőbb talajnedvességi állapot fenntartását szolgálta, mintsem újabb jelentős feltöltődést eredményezett volna. Az enyhébb periódusok és az olvadással járó lefolyási veszteségek miatt a mélyebb talajrétegek vízkészletének regenerálódása továbbra is lassú maradt. Összességében a tél második felére a felső talajrétegek vízellátottsága kedvezőbbé vált, ugyanakkor a mélyebb rétegekben – különösen az alföldi térségekben – a tavaszi induláskor is számottevő vízhiány maradt fenn, ami a nyári vízstressz kockázatát már a vegetációs időszak elején előrevetíti.

[\[nepszava.hu\]](https://nepszava.hu), [\[alon.hu\]](https://alon.hu), [\[met.hu\]](https://met.hu), [\[ovf-hungar...arcgis.com\]](https://ovf-hungar...arcgis.com), [\[met.hu\]](https://met.hu)

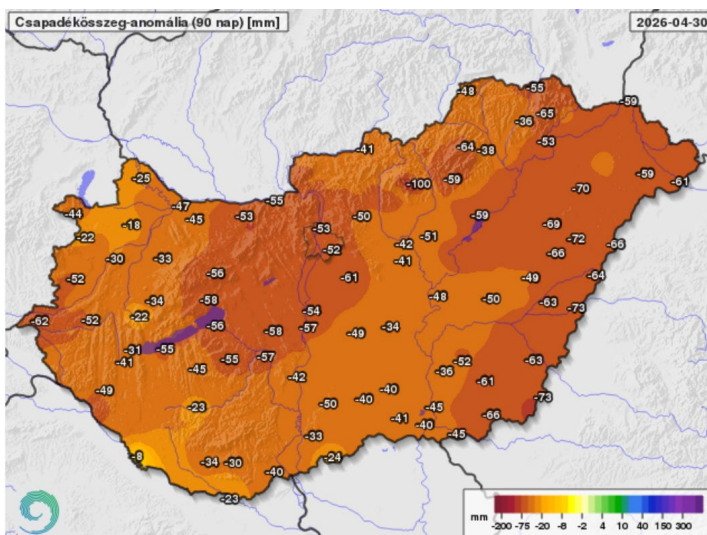
dsd:

Április 30-ig az utolsó 90 napban 30 és 70 mm közötti csapadékmennyiség esett, amely a mélyebb rétegek feltöltődéséhez sehol sem volt elegendő. Minthogy a megelőző időszak sem volt gazdag csapadéokban, az év eleji hóval érkezett mennyiségből sem képződött jelentős tartalék. Pozitívként említhető, hogy az átlagosnál hidegebb január és az átlagosnak megfelelő nedvességű, de kissé melegebb február nem pazarolt a készletekből, s az április 30 előtti időszak összesített minimális pozitív hő-eltérése sem jelentett a felső rétegek még meglévő tartalékaira jelentős megterhelést. Magyarország területére lehullott csapadék adatokat az 1. sz. térkép mutatja.



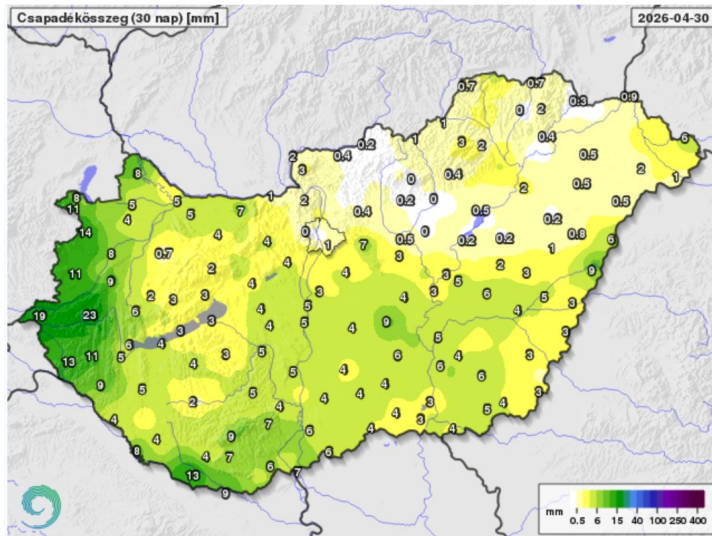
1. ábra: Lehullott 90 napos csapadékösszegek 2026. április 30-ig, Magyarországon. (met.hu)

A talajok vízkészleteire jellemző számszerű értékeket a 2. ábrán mutatjuk be, amely jelentős hiányokról tudósít. Előrevetíthető, hogy még a szokásosnál jelentősen több májusi csapadék sem lesz képes pótolni a hiányt.



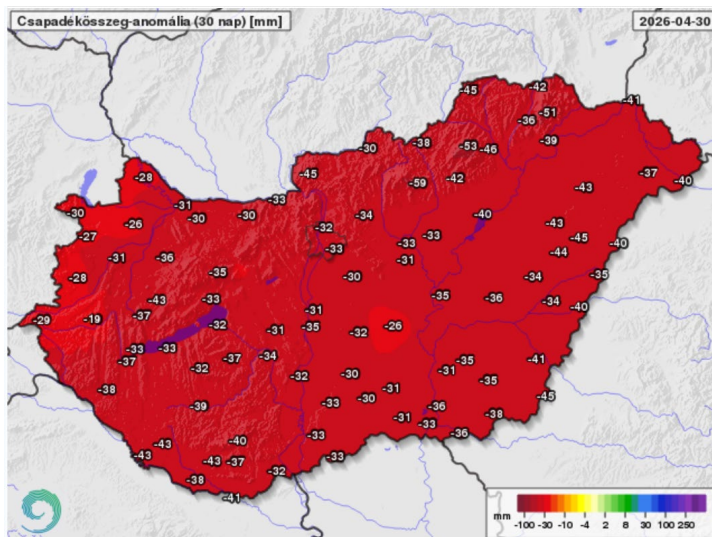
2. ábra: A 90 napos csapadékhiány, 2026. április 30-ig, Magyarországon (met.hu)

A jellemzően hűvös április a negatív hőmérsékleti anomália ellenére – különösen a szeles időjárás hatására - tovább csökkentette a talajok vízkészletét. A szél a felső rétegek kiszáradására fokozottan hatott, csökkentve a vetések egyenletes kelésének esélyeit. Az áprilisban több részletben lehullott minimális mennyiségű csapadék csak a pillanatnyi párolgást enyhítette, a felső réteg átnedvesítésére nem volt elegendő. (3. ábra)



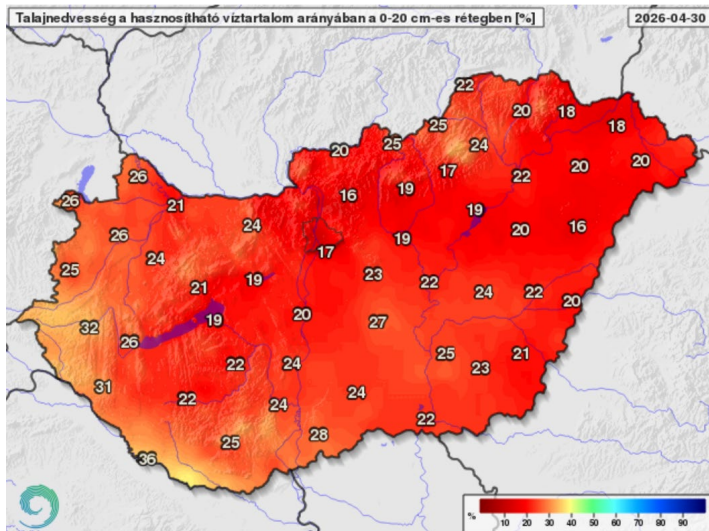
3. ábra: Az áprilisi csapadékeloszlás Magyarországon (met.hu)

Az így kialakul helyzet az is jelenti, hogy az áprilisi csapadékösszeg hiánya gyakorlatilag megegyezik az átlagos áprilisi csapadékösszeggel. (4. ábra)



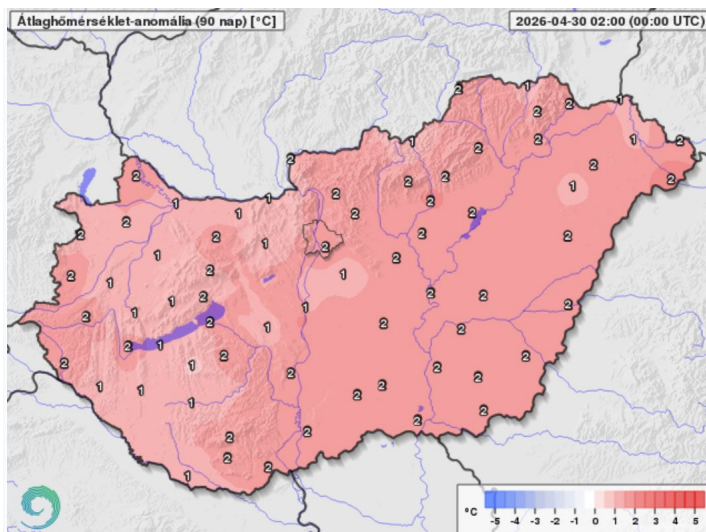
4. ábra. Áprilisi csapadékösszeg hiány Magyarországon 2026. (met.hu)

A talaj hasznosítható vízkészlete visszatükrözi a vázolt és bemutatott időjárási jellemzőket. Látható, hogy a talaj vízkészlete növények által hasznosítható része április végére helyenként 20% alá csökken, és csak kevés helyen haladja meg a 30%-ot. (5. ábra)



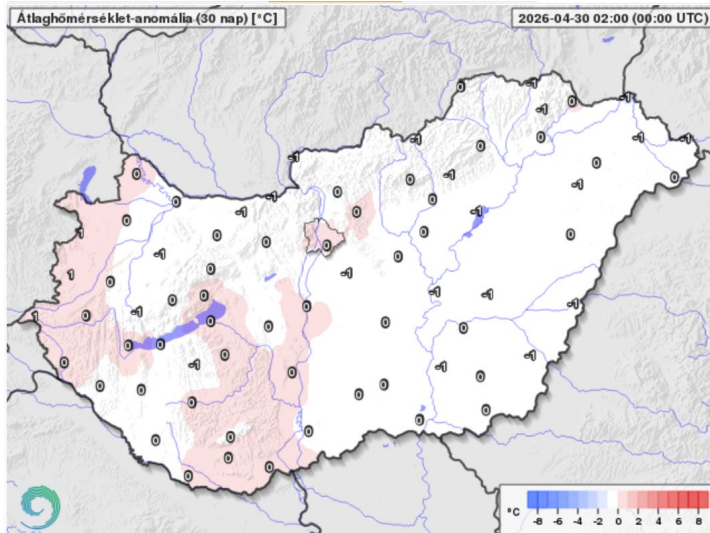
5. ábra: Talajnedvesség a hasznosítható víz arányában 2026. április 30-án (met.hu)

A 90 napos átlaghőmérséklet anomália ugyan pozitív értékeket mutat az ország egész területén, de még a hónap második felében jelentkező lehűlés sem járt értékelhető csapadékhullással. Így azzal sem bízhatott, hogy az esetlegesen korábbi vetéssel jobban ki lehetne használni a még a talajban lévő készleteket. (6. ábra)



6. ábra: 90 napos átlaghőmérséklet anomália 2026. április 30-án, Magyarországon

Míg a 30 napos áprilisi átlaghőmérséklet anomália zéró volt, vagy enyhe mínuszt hozott, a hóvégi és a május 1-én tapasztalt erőteljesebb lehűlés már kikelt, kibújás alatti, vagy éppen csírázó állományokat talált. (7. ábra).



7. ábra: 30 napos átlaghőmérséklet anomália április 30-án (met.hu)

Az Időkép április 30-i hőtérképének tanúsága szerint az ország jelentős területén 2- 4 °C fagypont alatti hőmérsékletek voltak. Ez a már kikelt kukoricák talajszint feletti részét károsíthatta. Kérdés, hogy mi történt a talajfelszín alatt, a már kikelt, vagy már megindult és duzzadó magvakkal. Ez attól függ, hogy a lehülés milyen mértékű volt és milyen mélyre hatott, de függ a hibridtől és az elvetett mag minőségétől is. Ha fagy nem is éri őket, a kelés-egyenletesség szempontjából legnagyobb veszélyben az éppen duzzadó, a csírázásra élettanilag felkészülő magvak vannak. Az elbarnuló föld alatti hajtás, vagy a merisztéma csúcs károsodása a növény életének végét jelentheti. Magam is többször tapasztaltam egy jelenséget, amit „megfázásnak” hívtunk. A kukorica élt, de nem fejlődött. Végül újra, vagy mást kellett vetni...

Copilot:

Röviden: a 2026-os kukoricaszézon kimenetelét a tavaszról hozott talajnedvesség-tartalékok és a nyári csapadék térbeli-időbeli eloszlása fogja meghatározni. A következő hetekben az állományok vízellátottságának „megalapozása” (talajnedvesség megőrzése, gyomkonkurencia mérséklése, stresszmentes kezdeti fejlődés) különösen nagy súlyt kap, mert a nyári hóhullámok hatása döntően attól függ, milyen készlettel indul a kultúra.

Talajnedvesség – pillanatnyi állapot és felhasználható tartalékok

A tavaszi időszakban feltöltődött (vagy éppen elmaradtan feltöltődött) talaj vízkészlete nem „háttéradat”: ez adja a nyári vízhiány elleni legfontosabb pufferünket. A kukorica kritikus vízigényű szakaszai (címerhánycsúcs–virágzás–szemtelítődés) akkor veszélyeztetettek, ha addig a talaj mélyebb rétegeiben is marad felvehető víz, és a gyökérszóna akadálytalanul fejlődhet.

- **Felső 0–30/50 cm gyorsan változik:** ez befolyásolja a kelést, a korai fejlődést és a gyomirtások eredményességét (különösen a talajhatású készítményeknél).
- **A mélyebb készlet (50 cm alatt) a „biztosítás”:** ha a tavaszi feltöltődés itt gyenge, nyáron hamarabb jönnek a vízstressz-tünetek, még akkor is, ha időnként esik.
- **Talajszerkezet és tömörödés:** táblaszinten a legnagyobb különbségek gyakran nem a csapadékösszegekből, hanem a beszivárgásból és a gyökérjárhatóságból adódnak (tapadási réteg, eke talp, keréknyomok).

- **Gyomkonkurencia = vízvesztés:** a korai gyomosodás a legolcsóbb vízkészletet viszi el; ahol lehet, a gyors záródás és a jól időzített gyomirtás közvetlen „vízgazdálkodási” beavatkozás.

Várható kimenetek – nyári időjárási forgatókönyvek és következményeik

1. **Mérsékelt meleg nyár, elegendő csapadékkal (optimális)**
A vegetáció folyamatos vízellátása mellett a terméspotenciált inkább a technológia „finomságai” (tápanyag- és állományegészség, megdőlés- és csőegészség-kockázat, betakarítási időzítés) korlátozzák. **Fókusz:** a nagy termés „megtartása” és a minőség védelme.
2. **Forró nyár elegendő csapadékkal**
A hőstressz önmagában is termésvesztést hozhat, de ha a csapadék/öntözés időben érkezik, a kiesés mérsékelhető. A kockázat főleg akkor nő, ha a csapadék szakaszos és nagy intenzitású (lefolyás, gyenge hasznosulás). **Fókusz:** gyökérszóna működésének fenntartása, állománystressz csökkentése.
3. **Forró nyár csapadékhiánnyal**
Klasszikus aszály-forgatókönyv: gyorsan romló talajnedvesség, növekvő virágzási és szemkitelítődéskori veszteség, heterogén táblakép. **Fókusz:** kárminimalizálás, takarmány-/siló-döntések időben, minőségi kockázatok (pl. toxinterhelés) kezelése.
4. **„Normális” hőmérsékletű nyár kevés csapadékkal**
A hőterhelés nem extrém, de a vízhiány tartósan „fékben tartja” az állományt; gyakran ez adja a legnehezebben kezelhető, elhúzódó stresszt. **Fókusz:** a vízvesztés mérséklése, gyom- és talajállapot-kontroll, fenológiai nyomon követés.

Mire figyeljünk most? (gyakorlati ellenőrzőlista)

Korai fagy a kikelt kukoricában (–2...–4 °C): milyen hatás várható?

A kukorica korai (VE–V4/V5) fejlettségénél a fagy általában **elsősorban a leveleket** károsítja: a növekedési pont (tenyészőcsúcs) jellemzően még a talajszint alatt helyezkedik el, ezért egy rövid, gyenge-közepes fagy után sok állomány **képes regenerálódni**. Akkor nő a kockázat, ha a fagy több órán át tart, a talajfelszín is áthűl, vagy a növény már előrébb tart (közel V5–V6), illetve ha a növény eleve stresszes (lassú kelés, sekély vetés, tömörödés, víznyomás, kártevő- vagy herbicidstressz).

- **Várható tünetek:** a levelek 24 órán belül sötétedhetnek, „vizesedhetnek”, majd 1–2 napon belül barnulnak, elszáradnak; gyakran a legfiatalabb, még feltekeredett levélcsúcs is károsodhat. (A látvány sokszor drámaibb, mint a végső következmény.)
- **Kárfelmérés:** érdemes **3–5 napot várni** a végleges megítéléssel, mert a túlélés kulcsa az, hogy megindul-e az új levélképzés. Melegedő időben a regeneráció gyorsabban látszik.
- **Mit nézzünk?:** több táblarészen (mélyedések, táblaszélek, mélyebb fekvésű foltok külön!) ássunk ki néhány növényt, és óvatosan bontsuk meg a szárát. Ha a növekedési pont környéke **világos/fehéres, szilárd**, jó eséllyel túlél; ha **barnuló, pépes, kellemetlen szagú**, akkor az adott tő várhatóan elpusztul.

Várható terméshatás: ha a tenyészőcsúcs nem sérült, a fagy többnyire **átmeneti fejlődés-visszaesést** okoz (néhány nap „megtörpanás”), és a végső hozamvesztés gyakran kicsi vagy nem kimutatható. A tényleges kockázatot inkább az jelenti, hogy a sérült levélszövet **kapu lehet kórokozónak**, illetve hogy az állomány **egyenetlenné válik** (eltérő fejlettségű tövek → későbbi stresszben nagyobb kiesés).

- **Ne kapkodjunk beavatkozással:** a fagy után azonnali „rásegítések” (pl. erős lombtrágyázás/biostimulátor) sokszor nem hoznak arányos hasznot; előbb legyen meg a kárkép és a regeneráció jele.
- **Gyomirtás időzítése:** fagy- és hidegstressz után a posztemergens kezelések fitotoxicitási kockázata nőhet; a kijuttatásnál vegyük figyelembe a növények regenerációját és a következő napok hőmérsékletét.
- **Újravetés mérlegelése:** csak akkor, ha a tenyészőcsúcsok nagy arányban elhaltak és a tőszám jelentősen lecsökkent. Döntés előtt mindig több helyen becsüljünk állománysűrűséget és vizsgáljuk a növekedési pontot.
- **Mikroklíma:** a fagykár sokszor foltszerű (mélyedések, völgyek, szélcsendes részek). A táblaszintű döntéshez a térbeli mintázatot is értékeljük.
- **Állományegyenletesség:** kelés, tőszám, gyökérfejlődés; a heterogenitás később „felnagyítja” a stresszvesztéséget.
- **Talajállapot a gyökérszónában:** tömörödés, vízbefogadás, felszíni kérgesedés; ahol indokolt, célzott beavatkozás a következő munkamenetekben.
- **Gyomszabályozás időzítése:** a korai gyomkonkurencia víz- és tápanyagoldalon is veszteség; a kezelések időzítése igazodjon a csapadékablakokhoz.
- **Tápanyagellátás kockázatai:** száraz körülmények között a felvétel akadozhat; különösen figyelni kell a korai foszfor-stresszre és a nitrogén hasznosulására.
- **Virágzás előtti felkészülés:** a címerhányás–bibe megjelenés időszak a legérzékenyebb; már előtte döntő a táblaszintű vízállapot és a stresszterhelés.

További ajánlások: A Honlapunkon eddig megjelent, a témához kapcsolódó írások: <https://www.magyarukoricaklub.hu/szakkonyvtar>

